


Принято:
на заседании
педагогического совета
Протокол № 1
от «19» августа 20 16 г.

Утверждаю:
Директор МКОУ «ДМЛ им.И.Гаджиева»

/Юсупова Я.Ш./
Приказ № 38/1 от «2» сентября 20 16 г.

ПОЛОЖЕНИЕ о социально-психологической службе МКОУ «Дылымский многопрофильный лицей им.И.Гаджиева»

Общие положения

1.1. Социально-психологическая служба в школе предназначена для организации активного сотрудничества как администрации, педагогов, учеников и родителей между собой, так и внешних социальных структур с ними для оказания реальной квалифицированной, всесторонней и своевременной помощи детям. В рамках этой службы осуществляется социально-психологическое изучение детей для организации индивидуального подхода к ним, оказывается социально-психологическая помощь детям, родителям, учителям. Проводится психопрофилактическая работа и работа по первичной социально-психологической коррекции и реабилитации.

1.2. Социально-психологическая служба является структурным подразделением и нацелена на :

- оказание содействия в решении проблем учащимся из социально не защищенных семей, учащимся с ограниченными возможностями здоровья , учащимся в отношении которых установлена опека или попечительство, дезадаптированным детям и детям с девиантным поведением;
- организационно-воспитательное , профилактическое и коррекционное воздействие на учащихся, состоящих на внутришкольном учете и в ОДН.

1.3. В своей деятельности социально- психологическая служба руководствуется Конвенцией о правах детей, Конституцией РФ, “Об основах системы профилактики безнадзорности и правонарушений несовершеннолетних”, Уставом образовательного учреждения и настоящим Положением.

1.4. Специалисты социально-психологической службы работают с отдельной личностью, с отдельным ребенком, а если с группой, то небольшой, если с семьей, то с каждой в отдельности. Основное назначение службы - это психологическая и социальная защита ребенка, подростка, оказание ему психологической, социальной помощи, умение организовать его обучение, его реабилитацию и адаптацию в обществе.

3. Функции службы

1. Социально-педагогическое:

Оказание квалифицированной социально-педагогической помощи ребенку в саморазвитии, самопознании, самооценке, самоутверждении, самореализации.
Усиление позитивных влияний и нейтрализация или переключение негативных влияний социальной среды.

2. Социально-правовое:

Использование имеющего арсенала правовых норм для защиты прав и интересов личности.

3. Социально-психологическое:

Оказание помощи в разрешении межличностных конфликтов, снятие депрессивного состояния.
Организует социально-психологическую консультацию для учащихся, педагогов, родителей.

4. Социально-профилактическое:

Организация системы профилактических мер по предупреждению отклоняющегося (девиантного) и преступного (деликтивного) поведения детей и подростков.

5. Социально-диагностическое:

Изучение и анализ морально-психологического фона учебного учреждения с целью выявления его воздействия на личность ученика и разработка мер по его оптимизации.

6. Социально-информационное.

Знакомство с законодательными актами и использование имеющегося арсенала правовых норм для защиты прав и интересов личности.

7. Социально-медицинское.

Контроль за питанием, трудовым, физическим воспитанием, условиями организации учебного времени с целью поддержания здоровья.

4. Права, обязанности и ответственность сотрудников социально-психологической службы

4.1. Сотрудники социально-психологической службы обязаны:

- руководствоваться Уставом, программой социально-психологической службы, кодексом психолога, настоящим Положением;
- участвовать в работе методических семинаров самой службы, а также проводимых вышестоящими организациями социальных и психологических конференциях и семинарах;
- постоянно повышать свой профессиональный уровень;
- отчитываться о ходе и результатах проводимой работы перед администрацией школы;
- рассматривать запросы и принимать решения строго в пределах своей профессиональной компетенции;
- в решении всех вопросов исходить из интересов ребенка;
- работать в тесном контакте с администрацией, педагогическим коллективом и родителями учащихся;
- хранить в тайне сведения, полученные в результате диагностической и консультативной работы, если ознакомление с ними не является необходимым для осуществления педагогического аспекта координационной работы;
- информировать участников педсоветов, психолого-педагогических консилиумов, администрацию школы о задачах, содержании и результатах проводимой работы в рамках, гарантирующих соблюдение предыдущего пункта.

4.2. Сотрудники социально-психологической службы имеют право:

- принимать участие в педсоветах, психолого-педагогических консилиумах, заседаниях методических объединений и т. д.;
- посещать уроки, внеклассные и внешкольные мероприятия, занятия ГПД с целью проведения наблюдений за поведением и деятельностью учащихся;
- знакомиться с необходимой для работы педагогической документацией
- проводить в школе групповые и индивидуальные социальные и психологические исследования (в соответствии с запросами);
- вести работу по пропаганде психолого-педагогических знаний путем лекций, бесед, выступлений, тренингов и др.;
- иметь учебную и факультативную нагрузку в соответствии с образованием и квалификацией;
- обращаться в научно-психологические центры по вопросам научно-методического обеспечения службы;
- ставить перед администрацией школы, органами народного образования вопросы, связанные с совершенствованием учебно-воспитательного процесса;
- участвовать в научно-исследовательских работах, в курировании социально-психологической практики студентов колледжей, вузов и т. д.;
- определять и выбирать направления и формы повышения квалификации в соответствии с собственными профессиональными потребностями.

5. Взаимоотношения и связи по работе

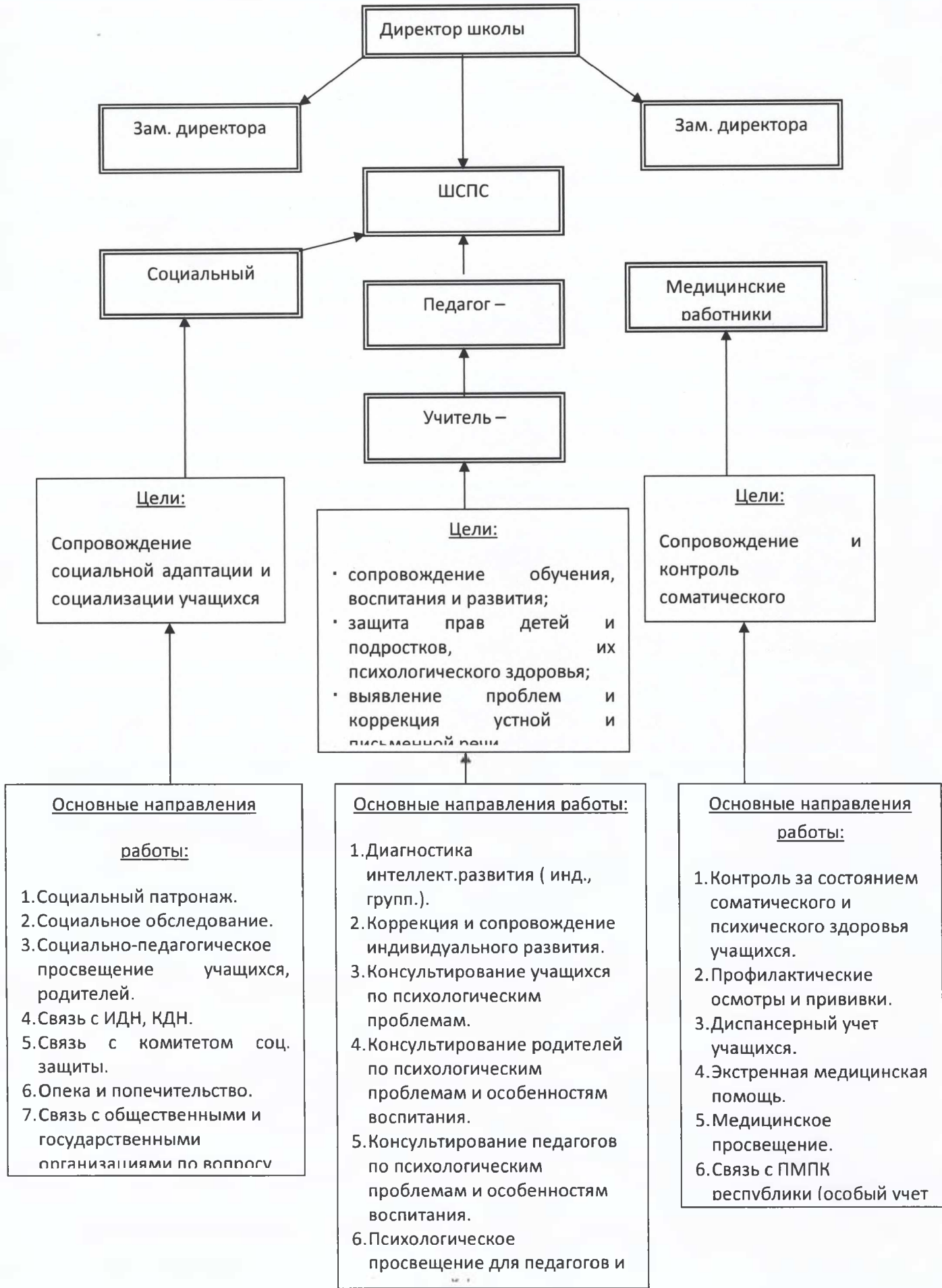
5.1. Сотрудники социально-психологической службы осуществляют деятельность в тесном контакте с педагогическим коллективом, администрацией и родителями учащихся.

5.2. Место проведения: кабинет директора или социального педагога.

5.3. Периодичность – по мере поступления заявок.

5.4. Деятельность социально-психологической службы осуществляется согласно программы социально-психологической службы.

Структура СПСШ



Ресурсное обеспечение состава школьной социально-психологической
службы

ФИО	Должность, категория	Повышение квалификации
Шираева А.Л.	педагог-психолог	2014г.
Хамидова А.Р.	соц.педагог	2015г.
Магомедова С.А.	соц.педагог	не прошла

**ДОКУМЕНТ ПОДПИСАН
ЭЛЕКТРОННОЙ ПОДПИСЬЮ**

СВЕДЕНИЯ О СЕРТИФИКАТЕ ЭП

Сертификат 603332450510203670830559428146817986133868575780

Владелец Юсупова Язрапат Шамхаловна

Действителен с 30.04.2021 по 30.04.2022